

JÓZEF STEFAN SZALAY
1802 - 1876



**RODOWE DOBRA
SZALAYÓW NA
WĘGRZECH**

KOMITAT Győr

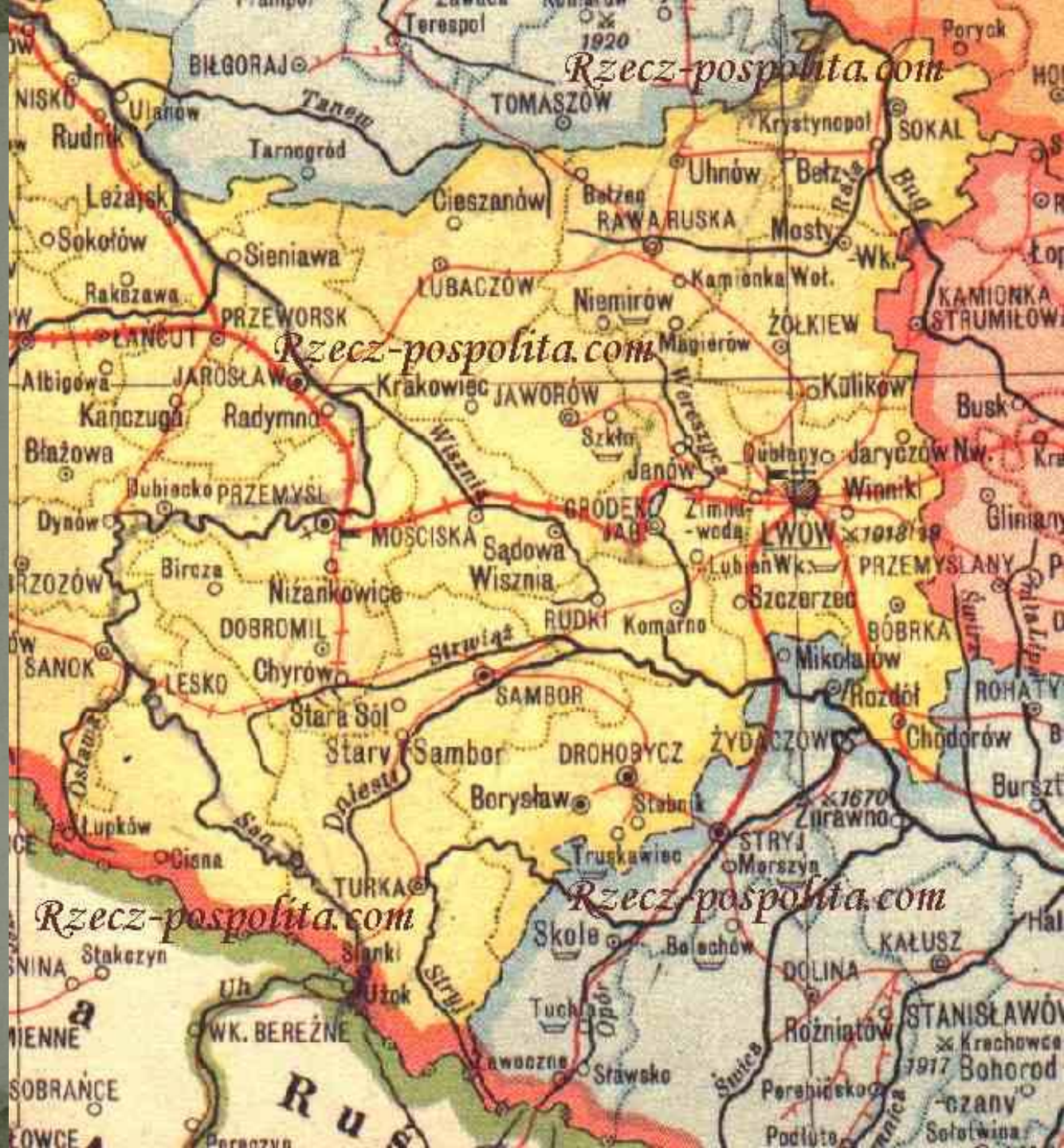
MIEJSCOWOŚCI:

Bőny,

Oerkény







Rzecz-pospolita.com

Rzecz-pospolita.com

Rzecz-pospolita.com

Rzecz-pospolita.com

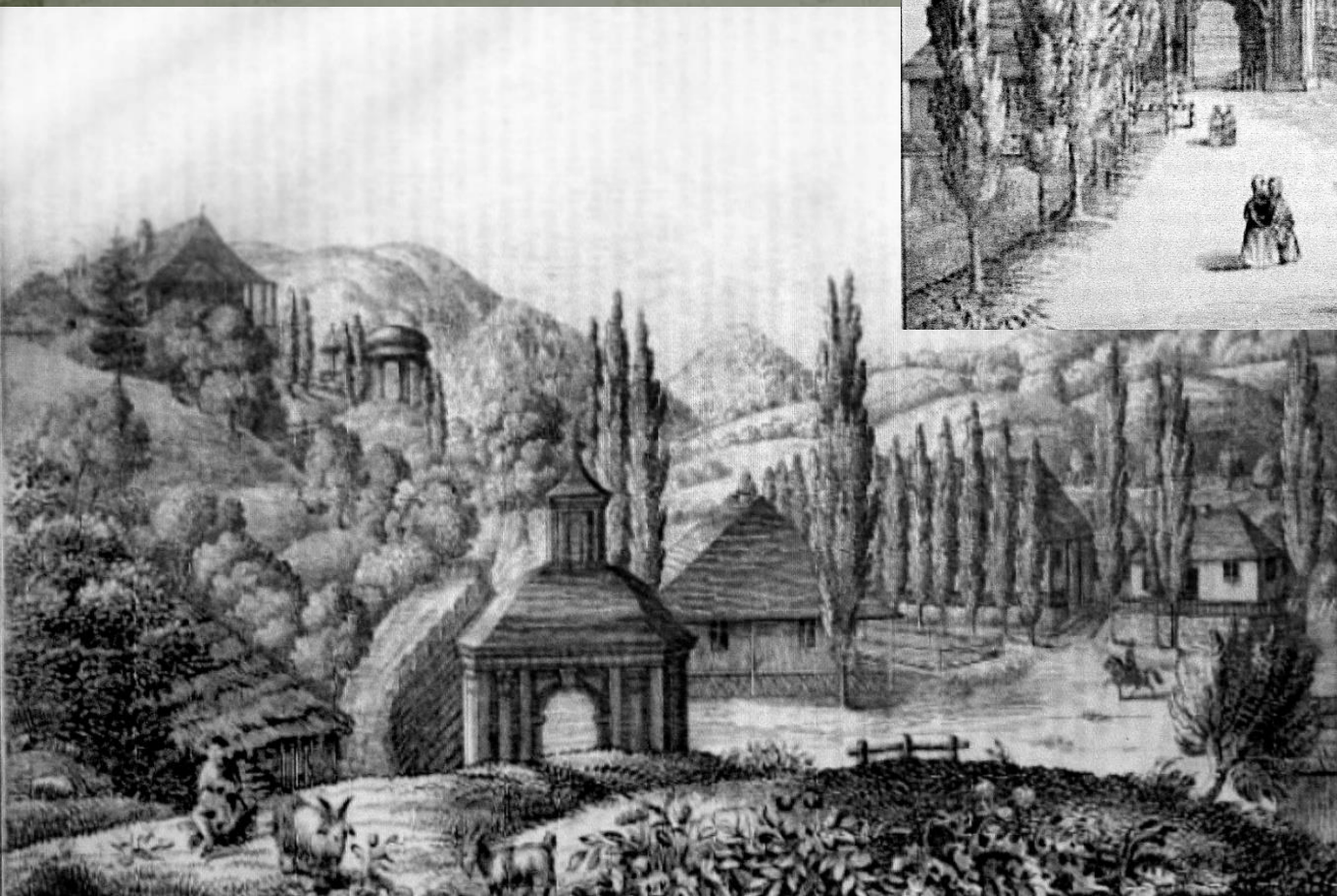
Dwór Szalayów w Kamienicy



Kaplica grobowa Szalayów na cmentarzu w Kamienicy



Zabudowa uzdrowiska z okresu przed Józefem Szalayem



Szczawnickie Zakłady Zdrojowe

- Zakład Górny (Wyżni)
- Zakład na Miedziusiu

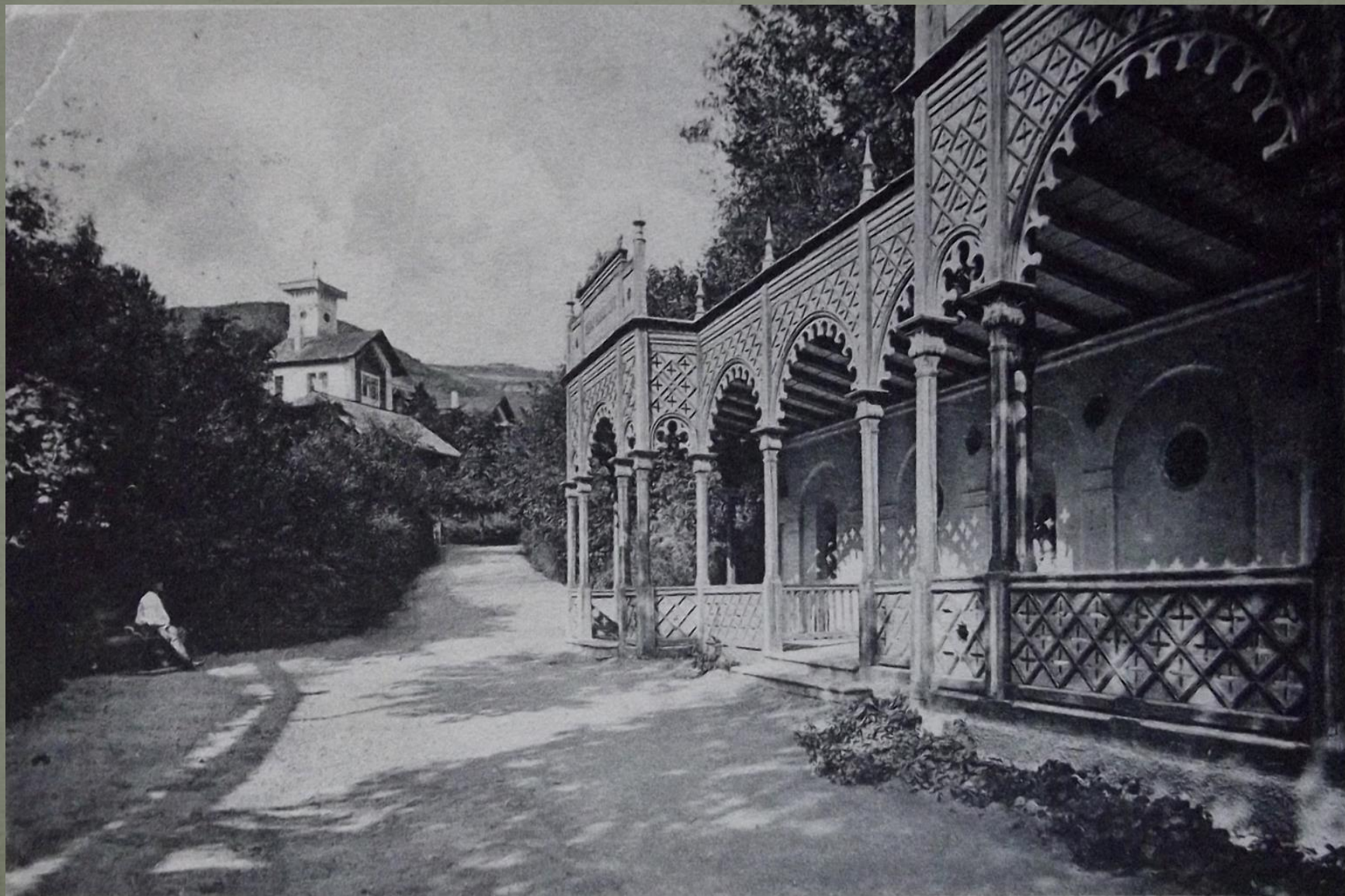
- Zakład Górny działał w oparciu o źródła „Józefiny” i „Stefana”, „Magdaleny”, „Walerii”, „Jana”

- Zakład na Miedziusiu działał w oparciu o źródła „Szymona” i „Anieli” „Heleny” – „Wandy”

Wnętrze pijalni wód mineralnych „Józefiny” i „Stefana”



Zdrój „Magdaleny”



Zdrój „Walerii”



Zdrój „Jana”



Budynki zakładowe

Restauracja zakładowa „Malinowa”



(od prawej) domy „Szwajcarka”, kryty deptak, „Dom nad zdrojami”, „Holenderka”



(od prawej) domy „Pod Bogarodzicą”, kryty deptak,
„Pałac”, „Kancelaria”



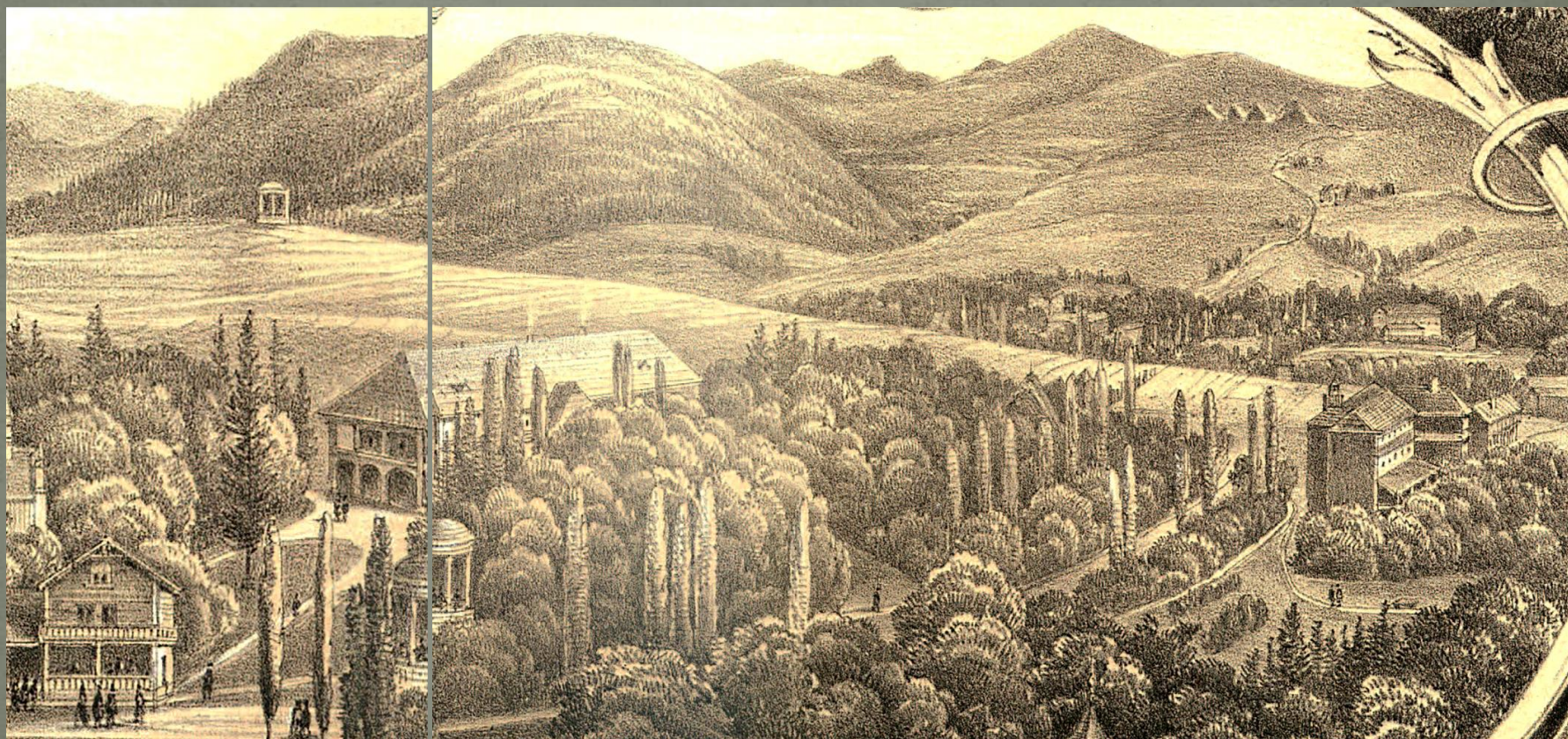
Dom „Attyla”



Dom „Pod Batorym”



(od prawej) „Dom Kawalerski”, „Zamek”



Domy „Brat” i „Siostra”



Dom „Horwatówka”



Dom na Skalce



Kaplica zakładowa (zdrojowa)

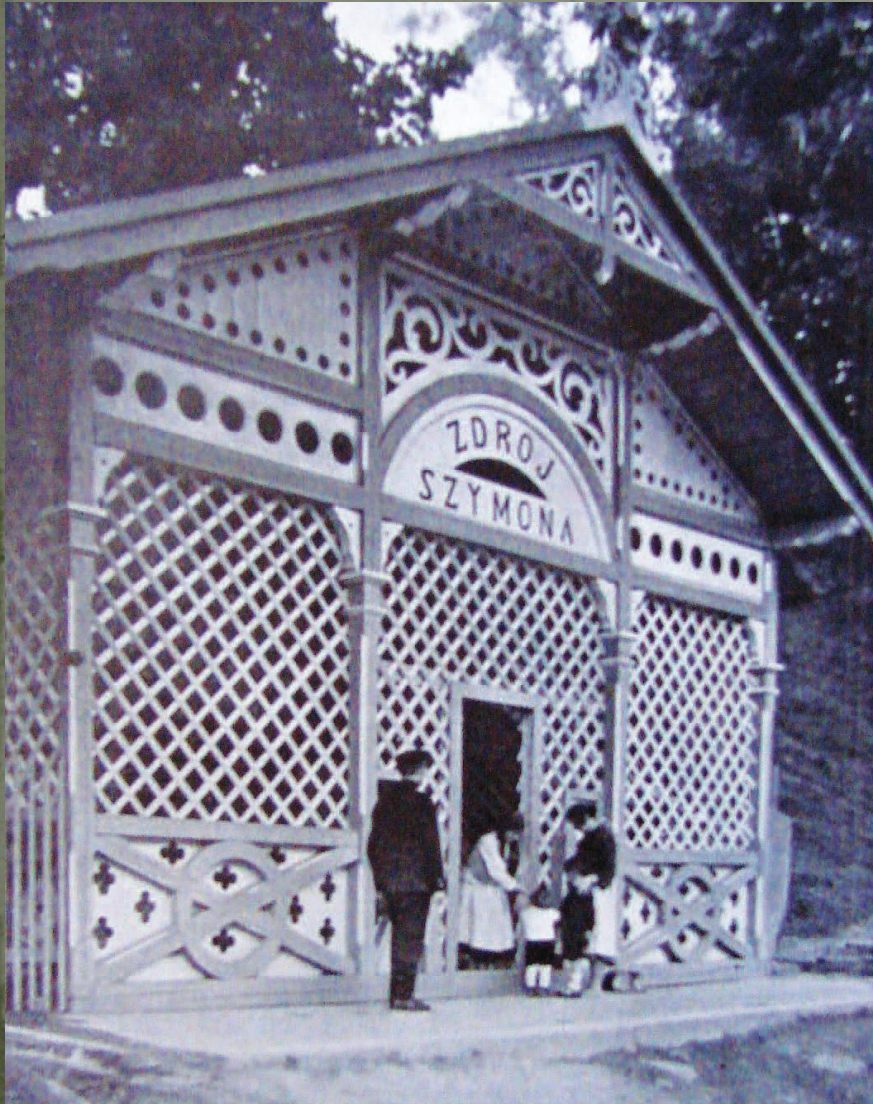


Szczawnica

Kaplica

Zakład na Miedziusiu
wydzierzawiony przez Szalaya
w 1860 r. na okres 50 lat

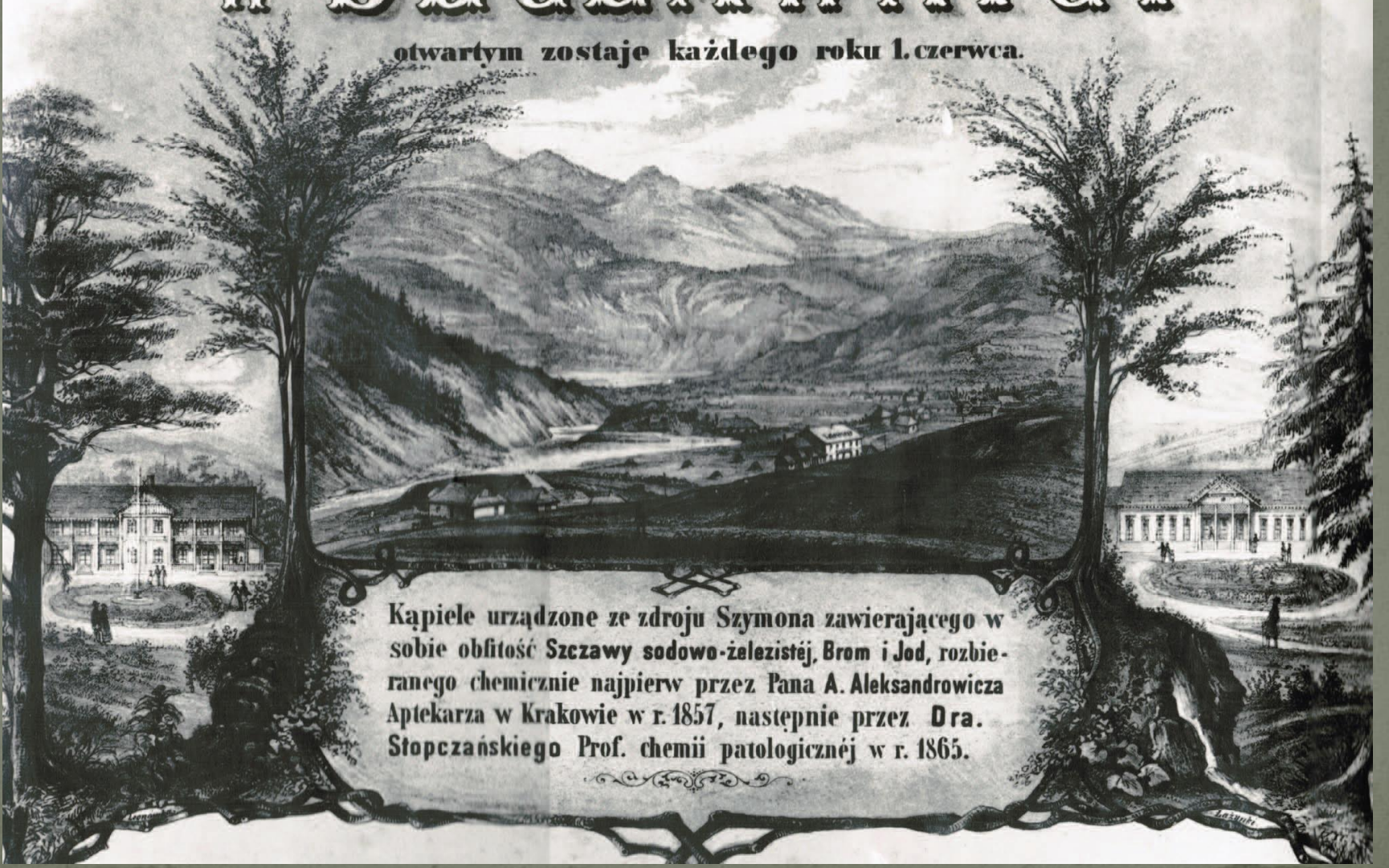
Zdrój „Szymona” oraz „Anieli” - ”Heleny” – ”Wandy”



Zakład na Miedziusiu

W SZCZAWNICY

otwartym zostaje każdego roku 1. czerwca.



Kąpiele urządzone ze źródła Szymona zawierającego w sobie obfitość Szczawy sodowo-żelazistej, Brom i Jod, rozbiernego chemicznie najpierw przez Pana A. Aleksandrowicza Aptekarza w Krakowie w r. 1857, następnie przez Dra. Stopczyńskiego Prof. chemii patologicznej w r. 1865.

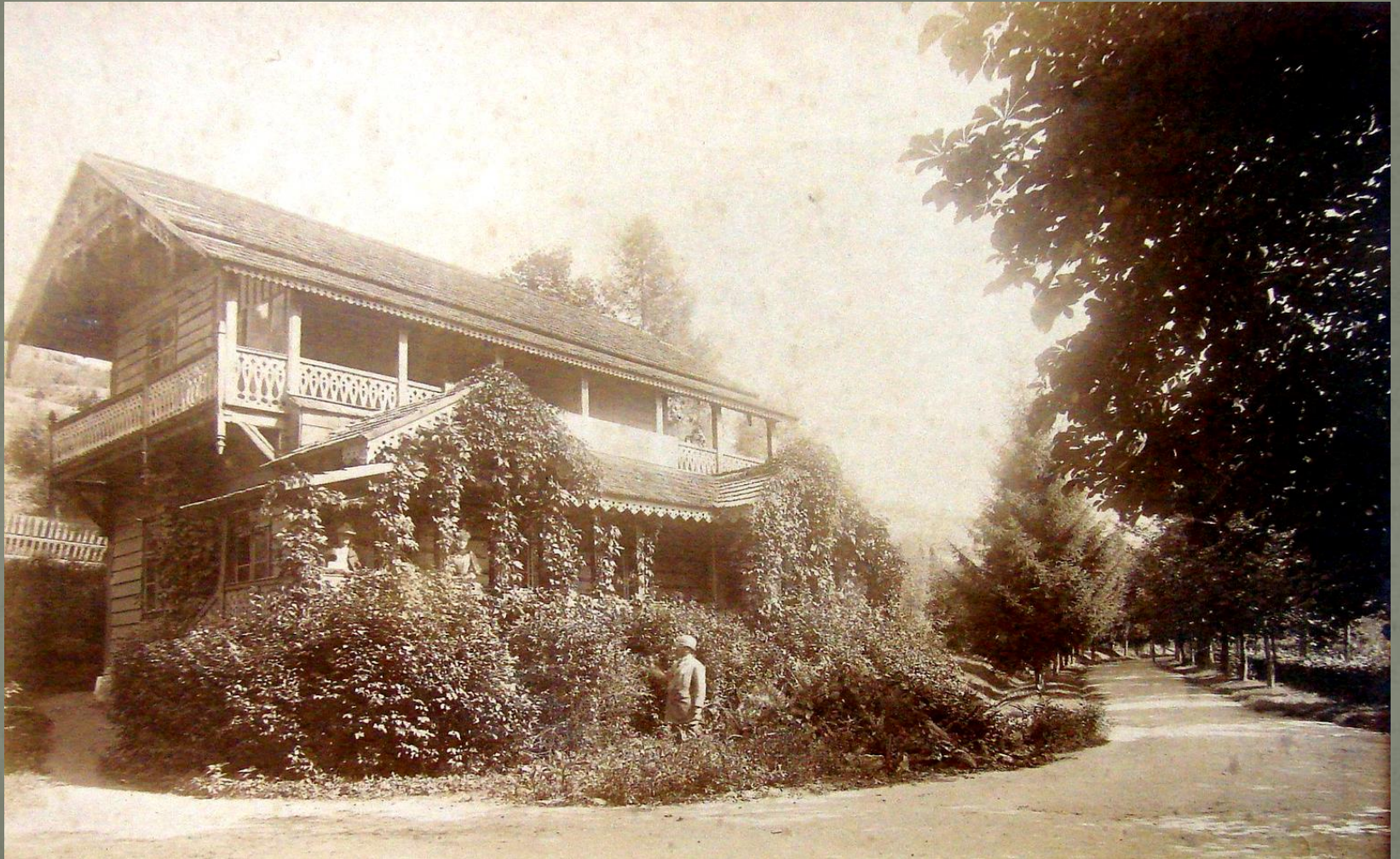
Dom „Leonówka”



Wila Leonówka.

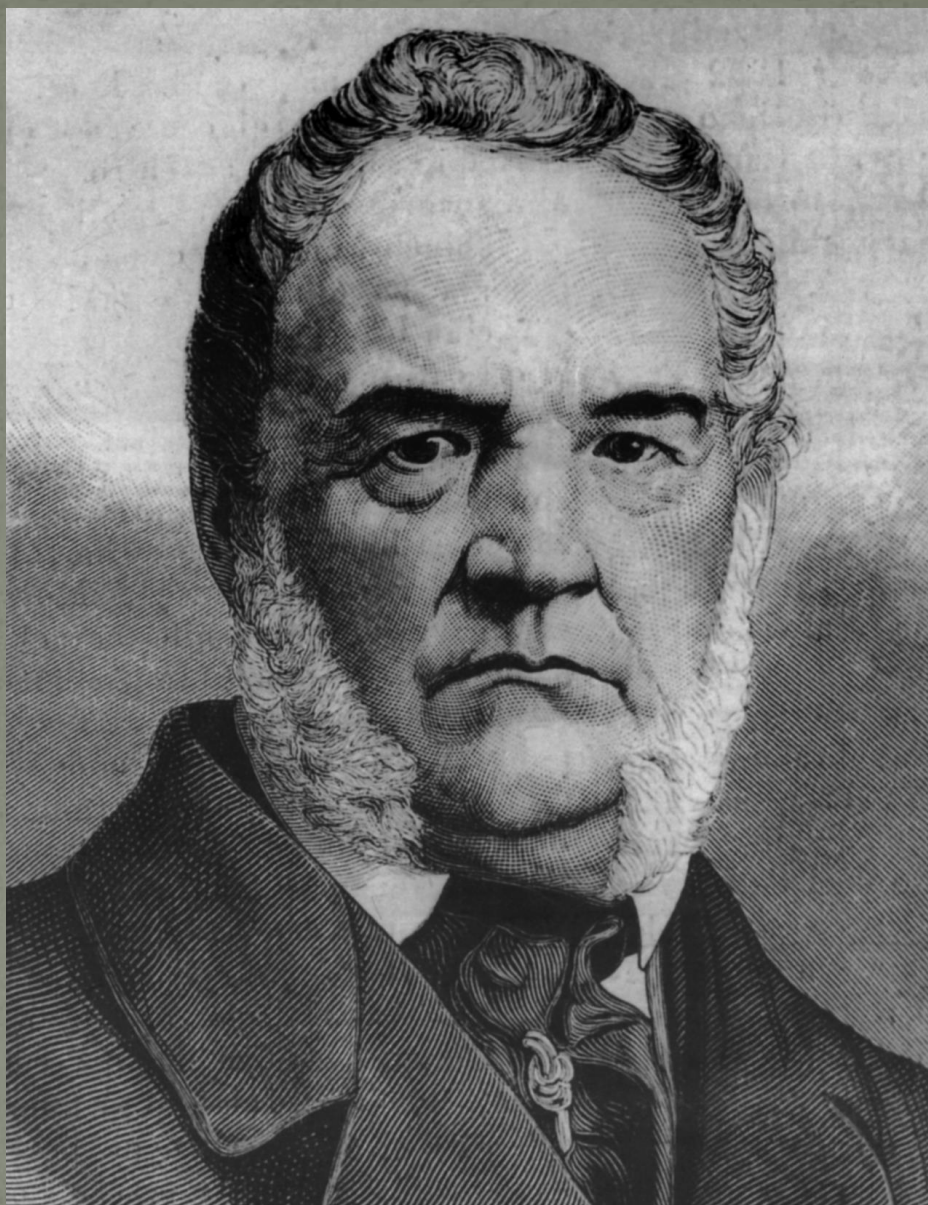
Szczawnica

Dom „Szwajcarka”



Budynki zakładowe: (od lewej) Kancelaria i Gospoda
Warszawska, Klub Kuracjusza, Leonówka, Szwajcarka



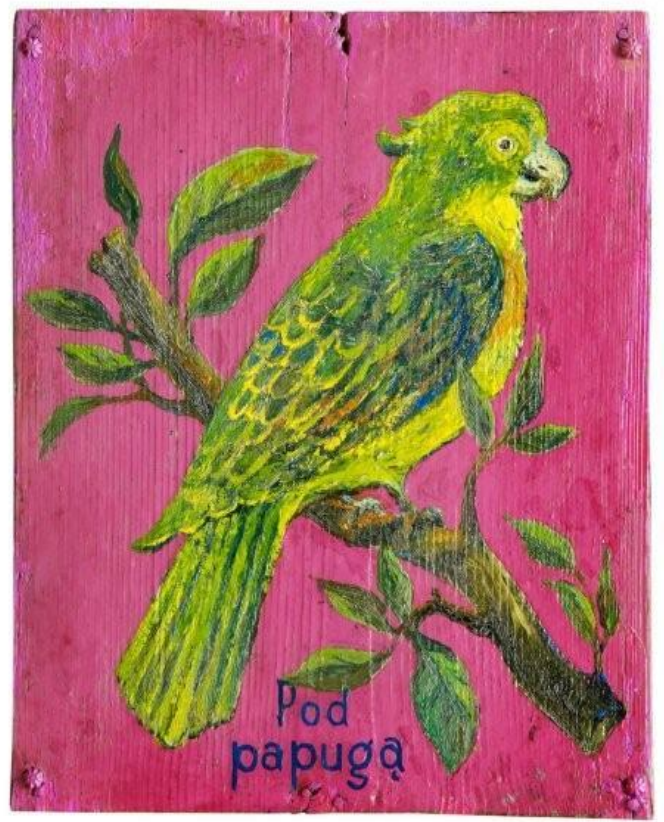


Józef Dietl

Balneolog, prof. UJ,
wielki orędownik
szczawnickiego
uzdrowiska, ten
który dał
Szczawnicy miano
„królowej polskich
wód”.

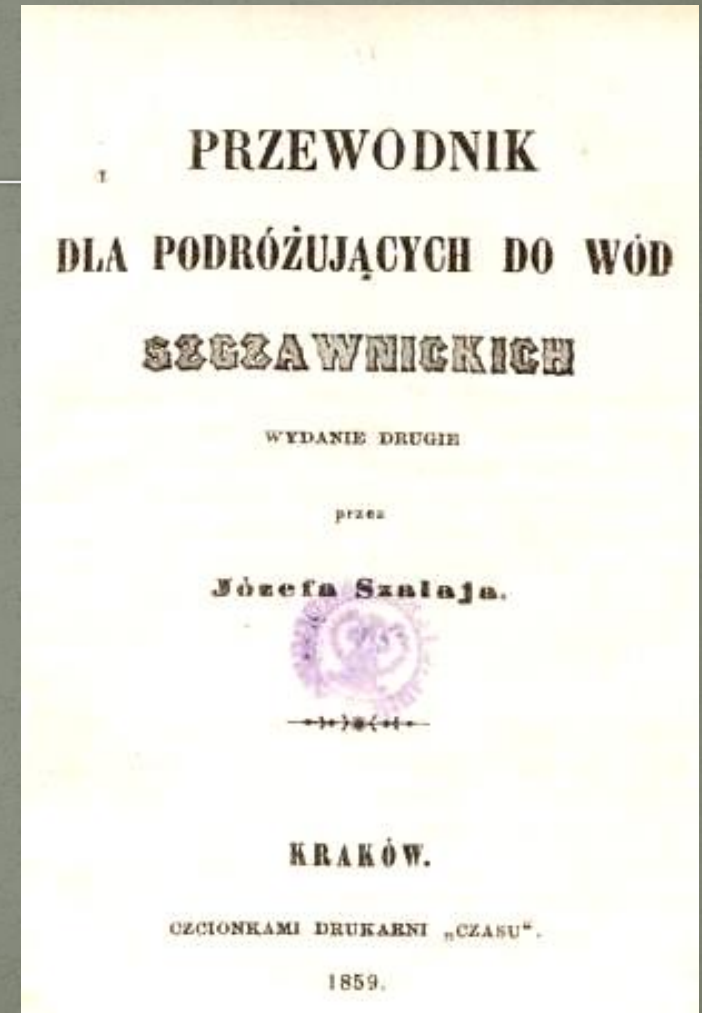
Józef Szalay - pomysłodawca tablic z godłami zawieszanymi na chałupach, w których wynajmowano izbę dla gości zdrojowych.





Józef Szalay jest autorem i wydawcą przewodnik a dla podróżujących do Szczawnic oraz folderu Album Szczawnickie składającego się z czterech zeszytów.

24 widoki Pienin, Szczawnicy i okolic .



Józef Szalay rozpropagował spływ łodziami po Dunajcu, czyniąc z niego największą atrakcję turystyczną Pienin.



W 1873 r. był jednym z założycieli Węgierskiego
Towarzystwa Karpackiego i Towarzystwa Tatrzańskiego



Józef Szalaj, właściciel Szczawnicy.



W 1863 r. wspomagał powstańców styczniowych.
Sprowadzał z Węgier broń i pieniądze.



W testamencie z 23 lutego 1875r. zapisał Zakłady
Szczańskie Akademii Umiejętności .



Zmarł 11 maja 1876r., został pochowany w kaplicy grobowej Szalayów na starym cmentarzu w Szczawnicy.



Dziękuję za uwagę.

Barbara A. Węglarz